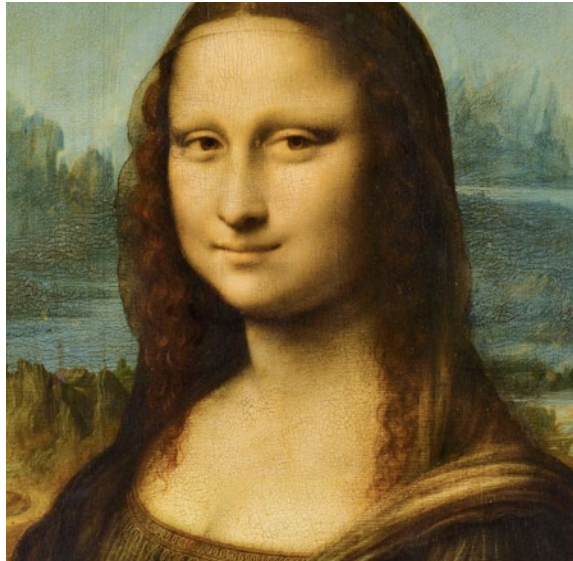


Sfumato

NAJWYBITNIEJSI PRZEDSTAWICIELE: LEONARDO DA VINCI • ANTONIO DA CORREGGIO
• RAFAEL • GIORGIONE • BAROCCI • FRA BARTOLOMEO



NAJWAŻNIEJSZE DOKONANIA

Sfumato jest często uważane za jedną z czterech technik malarskich typowych dla renesansu. Pozostałe to: unione, podobna do sfumato, ale stosująca raczej jaskrawe, a nie pastelowe kolory; cangiante, polegająca na jednoczesnej zmianie koloru i tonacji; oraz chiaroscuro, gdzie występują silne kontrasty tonalne.

Mona Lisa (fragment), Leonardo da Vinci, ok. 1503–1519, olej na desce, 77 x 53 cm, Luwr, Paryż, Francja (patrz: *Dzieła*, str. 68)

Wynalezione przez Leonarda da Vinci sfumato to specyficzna technika łączenia barw, a jej nazwa pochodzi od włoskiego *fumare*, czyli „palić”.

W sfumato nie ma ostrych konturów ani gwałtownych przejść od ciemności do jasności. Obszary kontrastów tonalnych i cieni mieszają się, w sposób łagodny przechodząc od jednego do drugiego delikatnie i subtelnie. Technikę tę Leonardo zastosował po raz pierwszy pod koniec XV wieku i kontrastowała ona z silnymi kontrastami w dziełach wielu współczesnych mu malarzy. Technika szybko zyskała uznanie i zaczęła być używana przez innych. Łagodne, niemal niedostrzegalne przejścia od ciemności do światła sprawdzają się wyjątkowo do-

brze w przypadku przedstawiania rysów twarzy oraz nastrojowego tła. Leonardo pisał, że światło i cień powinny mieszać się bez wyraźnych konturów, tak jak dym i dlatego technika jest często określana jako mglista czy przydymiona. Dzięki eksperymentom naukowym Leonardo odkrył, że źrenica adaptuje się do słabego oświetlenia rozszerzając się i dlatego oko posiada zdolność widzenia większej różnorodności półtonów. Pewnie dlatego najchętniej malował tuż przed zachodem słońca, bo wtedy uzyskiwał najszybsze, najbardziej delikatne efekty świetlne tworząc przypominające sny, tajemnicze obrazy, nakładając warstwy przejrzystych barw i wykorzystując techniki szklwienia, mazerowania i polerowania.

Olej na desce

NAJWYBITNIEJSI PRZEDSTAWICIELE: JAN VAN EYCK • ROBERT CAMPIN • PIETER BRUEGEL STARSZY • ROGIER VAN DER WEYDEN • PETER PAUL RUBENS



NAJWAŻNIEJSZE DOKONANIA

Drewno pozostawało chętnie wykorzystywanym materiałem dla wielu europejskich malarzy na długo po tym, jak popularność w innych częściach świata zdobyło płótno. Na drewnie powstawały drobniawo realistyczne obrazy artystów z północy, takich jak Pieter Bruegel Starszy. Jeszcze w XVII wieku flamandzki malarz barokowy Rubens chętniej malował na desce niż na płótnie.

Myśliwi na śniegu (fragment), Pieter Bruegel Starszy, 1565, olej na desce, 117 x 162 cm, Kunsthistorisches Museum, Wiedeń, Austria (patrz: *Dzieła*, str. 76)

Do XVI wieku, kiedy popularność zaczęło zyskiwać płótno, większość dużych obrazów w Europie, które nie były freskami, malowano na deskach.

Od portretów mumii z egipskiego Fajum po bizantyjskie obrazy z około 400 r. n.e., malowanie na drewnie było normą, ale już w XV wieku zaczęto doceniać zalety płótna stosowanego coraz częściej, szczególnie w Wenecji. Ulubionym gatunkiem drewna w przypadku obrazów olejnych była we Włoszech topola biała, natomiast malarze z północy Europy, tacy jak van Eyck, Robert Campin (ok. 1378–1444),

van der Weyden i Bosch, generalnie preferowali dąb. Aby przygotować drewno do namalowania obrazu olejnego, najpierw kładziono warstwę kleju otrzymanego ze zwierzęcej skóry, a potem warstwę kredowego gruntu. Następnie artysta zaznaczał delikatnym pędzelkiem lub węglem drzewnym kontury obrazu i dopiero wtedy kładł warstwy farby olejnej. Płótno nie zastąpiło desek we wszystkich obrazach i w XVII wieku artysta pragnący osiągnąć wyjątkowo dokładne wykończenie obrazu, malował na miedzi.

